

# Промышленное пчеловодство.

(Опыт Канады)

Подборка бесед форумчан с Михаилом Куцым(MishaK) на объединенном пчеловодческом форуме([www.pchelovod.info](http://www.pchelovod.info)) с января 2005г. по май 2011г.. Часть информации взята с сайта [www.honeyandqueens.com](http://www.honeyandqueens.com), домашней странички Михаила Куцыго.

Михаил Куцый о себе:

“Меня зовут Михаил Куцый . Я пчеловод с 1991 года, начинал с небольшой пасеки в Северном Казахстане и бескрайних полей гречихи, с которых пчелы собирали необычайно ароматный мед. Затем мы возили пчелосемьи на зимовку в Чуйскую долину Киргизии и на летний сезон в Сибирь Омскую область для основного медосбора, и так как это было кочевое пчеловодство то каждый раз откаченный мед был разного вкуса и аромата. От горного разнотравья до Сибирских сортов таких как донниковый, гречишный, подсолнечниковый, рапсовый, осотовый.

Весной 2003 года меня пригласили работать в Канаду пчеловодом и я воспользовался этой возможностью. Я работал в Компании Dutchmans Gold INC, на пасеке в 1400 пчелосемей, пчелосемьи расположены пасеках расстояние между которыми превышает 200 километров с севера на юг.”

Сбор и тематическая обработка информации сделаны А.Коняевым ([www.pchelkindom.com](http://www.pchelkindom.com)). Оригинальный текст сохранён.

<b>1. Зимовка пчел в одном корпусе на 230 под снегом</b>	<b>3</b>
<b>2. Введение</b>	<b>8</b>
<b>3. Весенние работы</b>	<b>10</b>
<b>3. Зимовка на сахаре</b>	<b>13</b>
<b>4. Мёд</b>	<b>15</b>
<b>5. Перга</b>	<b>16</b>
<b>6. Болезни</b>	<b>16</b>
<b>7. Инвентарь</b>	<b>19</b>
<i>7.1 Ульи, крышки, донья.</i>	<i>19</i>
<i>7.2 Рамки</i>	<i>20</i>
<i>7.3 Ульевые поддоны</i>	<i>22</i>
<i>7.4 Использование погрузчика</i>	<i>23</i>
<i>7.5 Пластиковая вощина</i>	<i>24</i>
<i>7.6 Солнечная воскотопка</i>	<i>24</i>
<i>7.7 Медогонка</i>	<i>24</i>
<b>8. Взгляд на технологии пчеловодства</b>	<b>26</b>

# 1. Зимовка пчел в одном корпусе на 230 под снегом

Хозяйство Петерсен находится в провинции Саскачеван, где лето короткое, зимы морозные и ветреные и климатические условия схожи с Западной Сибирью и Северным Казахстаном. Я начинал свое пчеловодство в Павлодарской области, затем в Омской обл., с 2003 года в провинции Онтарио, Канада где работал на пасеке в 1350 семей главным пчеловодом. Гнездо пчелосемей содержалось в одном корпусе 10x230 круглый год, что вызывало много вопросов, но увидев результаты по производству меда и по зимовке семей, мне эта система содержания семей понравилась. Затем мне попала статья пчеловода Петерсена в Canadian Beekeeping за 1996 год, о его методе содержания пчелосемей и его статистические данные, которые он разрешил использовать. Хочу заметить, что пчеловод Петерсен начал эксперименты с зимовкой после того как граница с США была закрыта на ввоз пчелопакетов, по карантинным мерам, до этого он использовал пакетное пчеловодство для производства меда. Я думаю, эта статья будет интересно для пчеловодов. В скобках под номерами будут мои комментарии из моей практики. По примеру канадского пчеловода Джона Петерсена Эта статья появилась на заметку Зимовка пчел в одном корпусе на 230 под снегом, которая была опубликована весной 1995 в журнале Канадское Пчеловодство. С выходом статьи стало приходиться много писем с новыми вопросами. Ниже несколько вопросов: -Проблема размещения пыльцы в медовых магазинах? -Как много сиропа скармливается пчелам осенью? -Дополнительное сохранение кормов, медовых рамок и т.д.? -Какие используются медикаменты для лечения болезней и т.д.? -Как упаковываются на зиму, какой утеплитель? -Засыпаются ли снегом улья? -Какая вентиляция? -Контроль роения? -Когда и как заменяются маточки? -Как восполняются зимние потери?

Год	Кол ульев	1 corp	2 corp	В помещении	Под снегом	Выживш их	% отхода	Продано пакетов
1988	500	140	360	300	200	390	21	---
1989	462	120	342	---	462	409	11.5	---
1990	508	240	268	---	508	454	10.6	---
1991	542	280	262	---	542	484	10.7	---
1992	608	542	66	---	608	559	8	---
1993	672	672	---	---	672	548	18.5	14
1994	740	740	---	---	750	659	10.9	36
1995	784	784	---	---	784	---	---	146

Год	Ульев на медосборе	Всего товарного меда (lb)	Выход на семью (lb)	Выход на семью в области	Выход на семью в канаде
1989	425	44 200	104	135	112
1990	460	67 160	146	160	133
1991	495	97 020	196	200	140
1992	550	103 400	188	210	133
1993	635	149 860	236	160	135
1994	640	204 850	320	200	144
1995	670	199 660	295	185	133

1 lb = 450 g | Пример 104Lb умножить на 450гр= 46.8кг меда в среднем на семью

Постараюсь ответить на вопросы как можно точнее насколько это возможно. Матка работает в одном корпусе с рамками 10x230, дальше разделительная решетка и медовые магазины. Размещение пыльцы выше разделительной решетки в медовых магазинах, практически не происходит, если пчелы используют только нижний леток. Некоторые

пчеловоды используют вентиляционное отверстие вверху улья. Мы использовали верхние отверстия для вентиляции несколько лет, но выяснили что пчелы меньше складывают меда вблизи них. Возможно это необходимо при чрезвычайно жарком климате, но для нашего климата это не обязательно, хотя бывают дни за 30°C. Повторю, если пчелы используют только нижний леток то они сохраняют пыльцу, как правило, на расплодных рамках.

Для осеннего закармливания (1), мы используем стандартный магазин на 150 мм, переделанный на кормушку. Мы начинаем кормить в середине августа - начале сентября, как только снят последний магазин с ульев. Каждый улей предварительно взвешивается перед первым кругом закармливания. Наша цистерна содержит примерно 1300 литров, поэтому мы используем 25х40кг сахара и добавляем необходимое количество воды, растворяем сахар, и это количество сиропа раздаем на 100 семей или примерно по 13литров сиропа или 10кг сахара. При первом приготовлении сиропа мы добавляем фумагилин.

Когда пчелы заберут эту порцию, мы даем вторую столько же, но без фумагилина. В третий раз мы даем сироп в те семьи которые не достаточно тяжелы. Мы стараемся дать на пчелосемью 25-30 кг сахара или 30-39 литров сиропа.

Если случается осенний взятки то мы кормим немного меньше. Некоторые спрашивают; используем ли мы при зимовке дополнительно магазин выше раз-делительной решетки? Я отвечаю нет. Все кормовые запасы находятся в одном корпусе. В соответствии с длинной, холодной весной прошлого года, мы планируем провести несколько экспериментов в этом направлении. (2) В весеннее время при первой возможности, мы объезжаем пасеки и подкармливаем Канди прямо на рамки если есть необходимость.

Мы планируем эксперимент с размещением магазина на 150 под расплодный корпус, но это требует дополнительного закармливания пчел, и необходимо убрать их весной до того как маточка начнет откладывать там засев. Результат будем знать позже.

Мы смешиваем антибиотик 450грамм в порошке с 3 кг сахарной пудры и затем дается один раз осенью, после снятия магазинов и 3-4 раза весной до постановки магазинов. Дается примерно столовая ложка смеси на верхние бруски рамок, на дальнюю сторону от летка. Если какой то улей показывает признаки болезни, то мы перемещаем его на отдельную пасеку где ведем наблюдение и лечение. При скармливании сиропа осенью, один раз происходит лечение от назематоза. На 1996 год у нас еще не было варроатоза. У нас есть проявление акарапидоза, но незначительные, и мы планируем провести тесты по окончании медосбора и если будет необходимо то будем делать профилактику. Другие болезни такие как мешотчатый расплод, аскофероз иногда присутствуют но мы не лечим.

Мы держим все улья по 4 на поддонах и около 10 поддонов на точке. Мы используем несколько расцветок для ульев, что дает пчелам лучше ориентироваться. Направление ульев на запад и восток. Точки расположены в защищенных местах от ветра с севера и запада. Стараемся избегать низинных мест.

Для зимней упаковки ульев, которую мы стараемся завершить до конца октября, мы используем утеплитель. Крышки ульев убираются и заменяются на кусок 10мм фанеры по периметру которой прибиты планки 10х20мм, но со стороны фронта имеется верхний леток 10х50 мм. Через этот леток происходит вентиляция в зимнее время, и дает пчелам возможность вылететь если необходимо. Улья сдвигаются друг к другу как можно ближе. Затем 4 улья оборачиваются утеплителем, который сделан из 2х слоев черного полиэтилена 1.2 х 5 м и 585мм стекловолокна между ними. Концы утеплителя заходят друг на друга с южной стороны и закрепляются. Затем один слой полиэтилена ложится сверху ульев, ложится дополнительный утеплитель 1х1м с верха и закрывается вторым слоем

полиэтилена. Напротив верхних летков прорезается отверстие в полиэтилене и двумя шурупами закрепляется кусочек фанеры с отверстием, получается верхний леток. Затем с верха ложится кусок фанеры 120x120мм и хорошо привязывается, это позволяет стекать воде и т.д. Когда выпадает достаточно с мы приезжаем на точек и полностью закапываем улья снегом. Мы даем совет, если кто то хочет последовать этому примеру, пусть сначала попробует на нескольких ульях.

Некоторые спрашивают о роевой проблеме в весеннее время. Для нас это никогда не было проблемой. Многие годы, прежде чем мы начали оставлять зимовать пчел, мы работали только с пакетами. Поэтому когда пчелы занимают около 9 рамок необходимо добавить разделительную решетку и магазин, и мы придерживаемся этого принципа. Не позволяйте пчелам переполнять улей, дополняйте магазины заранее.(4) Дополняя улей магазинами заранее, позволяет нам получать больше меда. У нас имеются подходящие растения, на которых пчелы начинают работать рано весной. Такие как ивовые, затем одуванчик и т.д. Если не добавлять магазины в это время то мы потеряем часть меда плюс наши пчелы изроятся.

Летнее роение это другой вопрос. Наше правило улей должен быть в пике своего развития всего за несколько дней до главного медосбора. К концу июня на наших ульях от 3х до 5 магазинов на 230. Первое снятие магазинов на откачку, происходит в первую неделю июля. Магазины с медом убираются и в тоже время ставятся пустые под мед. Если не дать магазины или не отобрать полные с медом, то это приводит к роению. Во время сильного взятка, магазины с запечатанными сотами снимаются и размещаются на подставку рядом с ульем, добавляются пустые по силе семьи.(5) Пчелы без матки быстро покидают магазины и возвращаются в улей. Через несколько часов, магазины с медом забираются с точка и перевозятся в Пасечный дом для откачки меда. У нас уходит от 10 до 14 дней на один круг, когда снимаем магазины. Но иногда случается, из за плохой погоды, пчелы сидят без работы и думают о роении. В таких случаях мы прогнозируем до двух недель роевой поры. На пасеках мы размещаем одну или две роевые ловушки.

Некоторые спрашивают как и когда мы меняем маточек. Так как одно из направлений нашей пасеки вывод и продажа маточек, то мы остановимся на этом вопросе более подробно.

Из нашей практики, мы меняем маточек каждые два года или чаще, если показатели семьи ниже средне статистических по пасеке. Мы выводим маточек сами, от отобранных, высоко продуктивных семей. Для этого мы ведем записи в журнале, на каждую семью. Мы отбираем как материнские семьи, так и семьи для вывода трутней. В нашей климатической зоне, мы не можем иметь хорошей погоды для осеменения маточек, раньше 20 чисел мая. Мы планируем, выход молодых маточек из маточников к этому времени. И только когда мы имеем молодых осемененных маточек, которые начинают откладку яиц, мы приступаем к замене маточек в основных семьях.( 6) Замена старых маточек в семьях которые содержатся для производства меда, начинается с июня и продолжается все лето, то есть когда мы имеем молодых плодных маточек.

Когда идет взятки мы используем такой метод: Улей инспектируется и если не обходимо то старая маточка убирается, и через день помещается молодая маточка в круглой клеточке. Мы помещаем маточку и несколько пчел и закрываем отверстие канди. Клеточку помещаем между рамками в расплодном корпусе. Поедая канди, пчелы выпускают маточку.

В конце лета и осенью: Замену старой маточки производим с добавлением двух, трех рамок расплода из того же нуклеуса где была молодая маточка. Это улучшает прием молодой маточки.

Когда идет осеннее закармливание, мы осматриваем семьи, которые легкие и не берут сироп. Иногда это семьи без маток и если у нас еще имеются 5 рамочные отводки то мы добавляем отводок в семью, с помещением маточки в клеточку. Если у нас не имеется отводков, то такая семья соединяется с другой. Если присутствует маточка и пчелы не берут сироп, то маточка убирается а семья используется как описано выше.

Из нашего опыта: Если семья не берет сироп -то такая семья не работает по меду на следующий год, даже если ее обеспечить медом и она перезимует.

В связи с нашей матко-выводной программой, мы обеспечиваем себя матками полностью. Это также позволяет восстанавливать зимние потери и иметь какое то количество отводков для продажи. Увеличение количества семей мы делаем несколькими путями. Около 25 семей содержатся при поимки роев, в таких семьях обязательно меняем маточек, чтобы уменьшить роевые признаки. Некоторые начинаем когда собираем пчел, при привозе медовых магазинов в Пасечный дом.

Но наиболее распространенный метод по увеличению количества семей, это использование 2х -- 5 рамочных отводков в стандартном 10 рам., корпусе деленном на два. Количества пчел и расплода берется в зависимости от времени, когда вы начинаете отводок. В июне достаточно пару рамок расплода и пчел, позже необходимо несколько рамок расплода и пчел.

В конце мая когда на подходе маточники, мы делаем 5 рам. отводки; Берется пару рамок расплода и пчел от сильной семьи, затем перевозятся на специальный точек, где имеется семья для вывода трутней. Затем в отводок помещается 14-дневный маточник, в верхней части рамок. Два или три дня позже проверяем, вышла ли маточка, если нет то даем новый маточник. Когда маточка начинает сеять, мы используем отводок несколькими путями.

--Можем использовать маточку для замены старой матки, и дать новый маточник.

--Можем продать отводок.

--Можем дать ему возможность вырасти, до нормальной семьи.

В любом случае когда вы содержите отводки, вы должны следить за ними, удалять рамки с медом во время сильного взятка, если отводок сильно разовьется и ему будет тесно то он может отроится. Хочу сказать что мы удовлетворены нашими результатами, зимовкой пчел в одном корпусе под снегом и снижением наших затрат, и в целом находим это очень успешным. Мы не видим причин для плохой зимовки пчелосемей в похожих климатических условиях. Для тех кто хочет последовать нашему примеру, мы хотим предупредить: Попробуйте на 50 ил 100 семьях в первую зимовку. Это получилось у нас - это должно получится у вас.

< Перевод сделал Михаил Куцый.

Мои комментарии из моей практики. Я работаю в принципе так же. Только еще нет такой статистики, поэтому со статистикой все выглядит более убедительно.

1. Я использую при осеннем закармливание 200 литровые бочки, одна бочка на 10 семей или примерно 25кг сиропа на семью. Естественно точки изолированы и по близости нет чужих пчел. Когда семья в одном корпусе на 230 и начинает заливать сиропам гнездо так как это необходимо пчелам, и взяв определенное количество сиропа то семья просто перестает работать, потому что некуда складывать сироп. Если гнездо просторное в 2х корпусах, то семья будет продолжать носить сироп и изработается, что нежелательно при длинной зимовке.
2. Я тоже использовал несколько магазинов на 150 под основным корпусом, но на качество зимовки это не влияет поэтому, только больше работы поэтому отказался.
3. В Канаде, для профилактики Американского и Европейского гнильца, разрешен к применению антибиотик Oxytetracyclin. Это антибиотик разрешен и в США., EU, Японии. Способ применения: Смесь антибиотика 450гр и 3 кг сахарной пудры. Дается 3-4 раза весной по столовой ложки на верхние брусочки рамок. Прекращаем давать за 4 недели до медосбора, мед из расплодной части гнезда не откачивается. По осени дается 1-2 раза после снятия медовых магазинов.
4. Роение снижается когда семья вовремя расширяется магазинами под мед. Плюс если в верхней части гнезда имеется небольшое отверстие для вентиляции или отогнут холстик -это тоже снижает роение.
5. Метод снятия магазинов, предоставленный выше, хорош когда идет взятки. Я же применяю сдувание пчел из магазинов и нахожу этот более приемлемым. За день два человека спокойно могут снять магазины со 100 семей. Я использую магазины на 150 по 9 рамок. Один человек спокойно может работать, снимать, носить и т. д..
6. Маточка -это основное от чего зависит состояние семьи, ее работоспособность, производительность и в конечном итоге это Ваши доходы. Я меняю старых маточек на молодых --95% ежегодно, оставляю только самых лучших для наблюдений. Замена старых маточек на молодых это экономия вашего времени при отсутствии роения, пчелы используют свою энергию в полную силу при медосборе. Я использую зрелые маточники при замене маток. Маточники я вывожу сам, используя Дженторский сот.

## 2. Введение

*По технологии описанной "MishaK"(Михаил Куцый) один расплодный корпус , решётка , и дальше магазины. в фильме про канадское пчеловодство (Пала) видел работу только корпусами. При работе корпусами и магазинами есть различия в технологии, или только разница в весе (магазины легче поднимать и носить)?*

Суть в одном гнездовом корпусе, что выше решетки стоит- на 230 или 150 или еще что то не важно, главное что бы их было достаточно.

*Один расплодный корпус обслуживает до 5 корпусов на 230 на главном взятке?*

Да это так. В 10 рам х230 выращивается достаточно расплода, и семьи сильные могут обслужить такое количество корпусов.

Линии есть разные, какие то естественно не подходят к нашему климату. Надо выбирать которые не выращивают расплод в без взяточное время, осень- зима- весна. Семью (линию) уже видно в конце сентября в каком она состоянии. Если вышла слабой весной естественно замена матки при первой возможности. Если после первой зимовки в хорошем состоянии то и последующие будут нормальными.



А у меня сидит, по 5-6 месяцев и без облета и без червления .



Молодая матка(только что облетавшаяся) будет сеять настолько много насколько позволит количество рабочих пчел готовых обслужить и обогреть будущий расплод. Этому должны соответствовать, объём гнезда( расплодная часть и место под мёд с условиями взятка на этот момент), кормовые запасы.



С роением не бороться надо, а работать с пчелами до этого состояния семьи.



При признаках роения легче(менее трудозатратно) семью расформировать на отводки с молодыми матками или маточниками.

### 3. Весенние работы

Чтобы упростить весенние работы как и осенние(ревизии) нужно иметь все семьи одинаковой силы. Для этого необходимо иметь качественных маточек и менять их в ежегодно по приемам описанным выше, тогда нет необходимости проверять каждую семью порамочно. Картина будет ясна проверив несколько ульев. Шкрябать каждую рамку, а зачем? Если у вас семьи в хорошем состоянии то как правило таких работ нет, а если что то и случается то приходится шкрябать. Все семьи выходят разные, но процент слабых не больше 10%. Но я выбраковываю не только слабых, а ток же плохо работавших но медосборе, агрессивных и рано начинающих выращивать расплод. Из всех выбираю 8-10 семей лучших от которых вывожу маток.

По весеннему сокращению то его просто нет, то есть семьи в одном корпусе многокорпусного куда еще сокращать. Никаких утеплителей не используем. Подкормки при температурах 0-+10 производим индивидуально, но стараемся не допускать то этого, то есть необходимо по осени закармливать хорошо и выше 10г подкармливаем из бочки если необходимо.

Я не выравниваю семьи весной, поэтому делю их на три категории; сильные, средние, слабые. При условии что все семьи с прошлого сезона имели достаточно времени для осеннего наращивания пчел. Сильным 6-7 расплода полный корпус пчел, за 15-20 дней до деления даю корпус с вощиной с верху и развивайтесь милые, за неделю до деления даю разделительные решетки, маток не ищу. При делении снимаю верхний корпус на новое дно маток не ищу только нахожу в каком корпусе засев в том и маточка на 90% она в верхнем, в другой корпус позже будет дан маточник. Корпус с маточником оставляю на старом месте а со старой маточкой периношу на новое место или перевозятся на другое место. Средние семьи к этому времени занимают корпус от них забираю "лишний" расплод оставляю 4-5 рам. расплода со старой маточкой, а из отобраного расплода формирую отводки которым раздаю маточники. В слабых что меньше 6 рам. расплода просто меняю маток.

В Канадских же условиях( да и для любых других регионов) если семья развивается самостоятельно, то время для вывода маток это начало мая или быть более корректным, начало цветения садов. С этого момента, в семьях появляются молодые пчелы, столь необходимые для вывода маток и Начинается массовый вывод маток и их качества гарантировано, то есть достаточно трутней и погодные условия позволяют. Процесс вывода маток можно начать раньше дней на 7-10, но для этого необходимо подготовить семью, то есть еще дней за 12 до этого Я добавляю запечатанный расплод с пчелами в семью которая будет выращивать маток. Улей L\R в нижнем корпусе хорошо перезимовавшая, сильная семья, ставлю разделительную решетку с газетой и новый корпус, добавляю крайние рамки с медом и пергой, забираю от других сильных семей, и добавляю 7 рамок с запечатанным расплодом и пчелами, забирая по одной от разных семей. Через 12 дней большинство расплода выйдет и получится хорошая семья для выращивания маток. Пчел, если необходимо, подкармливаю жидким медом, пыльцы достаточно. Мисочки с личинками 30-45 штук даю в верхний корпус, матка в нижнем, предварительно убрав одну рамку из под расплода. В таких семьях прием личинок довольно высокий. Такая семья выращивает 3-4 закладки, то есть примерно 120-180 маточников, первые партии как стартеры, через три дня после раздачи личинок перемещаю в сильную семью для завершения, а последнею партию выводят до выхода маток, после чего расформирую такую семью на отводки. Для трутневого фона, сразу после облета пчел в лучшие, отмеченные семьи, в середину гнезда ставлю полностью трутневую рамку, и появлению молодых маток как правило достаточно трутней.

Онтарио(Википедия) Площадь — 1 076 395 км<sup>2</sup>. На 80 000 семей около 12 маководных пасек или около 4000 семей в этих хозяйствах, обеспечивающих как матками так и маточниками, маточники с середины мая, плодные матки с середины июня по середину августа. Примерно до 25 000 маток каждую весну завозится со стороны. Но не в маководные хозяйства. Необходимо хотябы семей 500-700 однопородных(линейных) и тогда можно создавать трутневой фон и всё работает, такой принцип используется в Онтарио, есть линии вакфест, русских(приморских), итальянских, карника(краинка). Если трутня достаточно в улье с молодой маткой, то дольше 100 метров ее не отпустят, трутень летает быстрее. Так уж природа устроена.

По моим наблюдениям наилучшее и благоприятное время замены маток это весна и пик развития семьи, в это время есть поддерживающий взятки, в семье присутствуют настроения роения и замены маточки, какая бы ни была по силе семья. Подсадка и прием маточника не зависит от силы семьи, на прием маточника зависит его качество. Силу семьи или отводка оставляю исходя из предстоящего времени медосбора, надо помнить правило развития семьи из пакета пчел 1,2 кг и хорошей маточки за 45 дней развивается полноценная семья готовая к медосбору. Поэтому чем меньше времени до медосбора тем сильнее оставляю семью. При ранних медосборах лучше менять маточку сразу после главного взятка, но не позже чем 45-50 дней до окончания осеннего взятка, иначе после зимовке семьи выйдут слабыми.

Приезжаю на пасеку и всех подряд шерстю, меняю маток на маточники, 7-8 рам расплода, лишние забираю на отводки -нуки, из них в дальнейшем матки для потеряных при облете, или на расширение. Я перевожу маточники в обыкновенном 4х рам. пакете с большим количеством пчел, между сотами ставлю одну или две рамки с маточниками, жестко закрепляю. Маточники по возрасту 2-3 дня до выхода маточки. В слабых семьях нахожу маточку, ее удаляю и ставлю маточник через 2-3 часа. В весеннее и раннелетние время даю без клеточек. Позже на 80% без клеточек, но иногда в клеточках, когда не благоприятные погодные условия. Клеточек имею достаточно.

Там где осталась маточка и семья развивалась достаточно хорошо, после весеннего деления, даю возможность такой маточке еще поработать, затем в конце июня ее желательно заменить на зрелый маточник. Самых лучших, которых 10-15 оставляю для дальнейших наблюдений, и возможно в дальнейшем использование их как элиту для вывода маточек.

Я делаю проверку выхода маток из маточников на второй день после планового дня. Если какой то маточник остался запечатанным, то меняю на другой. Затем проверку маток на засев проверяю на 15-16 день после выхода из маточников, этого времени достаточно для молодой маточки начать работу. Если в какой то семье нет расплода или засева то такую семью соединяю с другой или дается маточка из нуклеуса, до 20% делаю запасных маток в это время. Давать такой семье другой маточник нет смысла так как семья будет со слишком старой пчелой пока молодая начнет сеять, можно дать уже плодную маточку но такие семьи хуже принимают их 50\50. Проще сделать новый отводок или семью, и по времени и по результатам приема маточников\ маток. Молодых не плодных маток принимают не очень хорошо, маточники лучше. В процентах не знаю я с такими практически не работал.

Журнал на все пасеку не заполняю, обращаю внимание только на отобранные семьи, материнские от которых выводил маток, по ним есть записи. Из дочерей отбираю лучших и тоже под вниманием. Слабые и Средние на замену. Особенности разных пород и их наследственность очень сильно заметны особенно на крупной пасеке. Это проявляется и в зимовке, и в начале работы маточек и как развиваются семьи.

Весной подкармливаем 50\50 сахарным сиропом если не достаточно кормов. Даем один раз с таким расчетом что бы хватило до цветения медоносов. Но это все должно быть сделано с осени, то есть хорошо закармливаем с осени.

Что бы сироп не попадал в медовые магазины необходимо иметь отдельные корпуса под мед и для расплода, из расплодных корпусов рамки на откачку не отбираем. Магазины ставим когда закончено формирование семей, достаточно кормов, есть взятки и так далее, это все позволяет избежать попадания сиропа в мед. Когда ставятся магазины на ульях то в это время уже достаточно медоносов, кормить сиропом нет необходимости. Магазины ставятся не раньше цветения садов.

Разделительная решетка нужна что бы отделить расплодную часть от медовой, я ставлю на первый, все остальные магазины.. Семья пчел после зимовки как правило имеет 20-30 тысяч пчел и они вполне помещаются в одном корпусе много корпусного улья. Давайте посмотрим сколько необходимо сотов для развития семьи пчел. На одном соте имеется около 5500 ячеек годных под пчелиный расплод, на 10 сотах 55 000 ячеек и разделив на 21 день, столько необходимо времени пчеле от яйца до выхода из ячейки, мы получаем примерно 2600 ячеек будет освобождаться каждый день для засева маточкой. Для маточки откладывающей больше 2000 яиц считается хорошим показателем, исходя из этого получается что этого объема улья вполне достаточно для работы маточки. Но надо иметь в виду, что при пике своего развития там не будет места под мед.

*Как дело обстоит с ройливостью семьи у которых маток заменили на плодных молодых в конце медосбора.*

Если Семьи перезимовавшие и у вас ранний взятки то нормально загружай работой рамки на отстройку, давай им больше места под мед. Пчелы тут наверное не правильные, за сезон прошедший 6000 рам пластиковых новых отстроили как здрасти. из всей пасеки процентов 5 осталось деревянных. Рамки новые уже покрытые воском.

Я Не поднимаю расплод во второй корпус или магазины, и считаю одного корпуса достаточно под расплод и засев маточке. Если необходимо расширение пасеки, то даю второй корпус под засев и в дальнейшем делений решеткой между ними, и поиском матки в одном из них.

После того как проверена молодая маточка, начала сеять, в гнездо не проверяется до следующей весны. Пчелы сами формируют запасы перги, как правило не много, и расположение кормов обильным закармливанием. перестановок рамок нет. Если какие то проблемы с маточкой осенью то пчелы не берут сироп, улей лёгкий-- семья проверяется, Выясняется проблема, если есть запасные маточки то можно дать, если нет соединяется с другой через газету. Все ульи стоят на подставках или поддонах, круглый год.

### 3. Зимовка на сахаре

В России считал необходимой зимовать в 2х корпусах, поработав в Канаде убедился в одном корпусе и с хорошими результатами, отпадает необходимость сокращать гнездо, расположение кормов компактно, практически не бывает мышей из за компактности, не нужны утеплители.

*Скажите приблизительную дату снятия медовых магазинов и концентрацию сахарного сиропа.*

В Онтарио это приблизительно середина сентября, самое позднее. То есть с отцветанием последних медоносов. Концентрация сиропа 66%-- такой получаем с сахарного завода.

Подготовку к зиме производим так: Сразу после окончания медосбора, снимаем медовые магазины, гнездо ограничено разделительной решеткой, семьи закармливаем сахарным сиропом из расчета 25кг. на семью и сразу пока есть старая рабочая пчела. Пчелы сами формируют расположение кормов вокруг ложа. Наличие маток, расплода и т. д. в это время не проверяем это должно быть сделано не меньше чем 50 дней до этого. По осени остается только закормить и пролечить от болезней. Как там пчелы расположены и где я не могу сказать так как гнездо не разбирается до весны, я думаю, они лучше знают как им быть.

*у тебя зимуют на одном корпусе, бывает что после снятия магазинов остается большое количество пчелы, что с этим делаете?*

Это смотря при какой температуре: при +15 сидят на улице, а при + 10 уже все в улье. При осеннем закармливании я не использую ведра(используются бочки), это только весной если не достаточно корма. Закармливание занимает от 3х до 14 дней все зависит от погоды. Осенний мед быстро кристаллизуется в сотах, поэтому рискованно оставлять на нем. Я в этой стране человек довольно новый, всего 3.5 года, поэтому все давно придумали до меня, пчеловоды здесь делятся информацией довольно охотно, и стараются избежать потерь и так далее. До 40 литров сиропа использует Петерсен. У меня уходит около 25 кг сиропа на семью.

*У вас не бывает воровства сахара пчелами других пасек.*

Сдесь на этот вопрос смотрят так; если чужие пчелы находятся дальше чем 1 километр то на них не обращают внимания. Воровства среди ульев на одной пасеке, во время кормления, не замечал, я думаю тут работает то что семьи достаточно сильные, ревизий практически не производится в осеннее время, пчелы начинают забирать сироп в одно время и заканчивают тоже в одно. Конечно если у вас сосед держит пчел через сто метров то такой метод не подходит.

*А видно там еще вот что - тянут языки и белят соты.Значит(извиняюсь за ликбез)-матка поперла сеять*

Не совсем так. При обильном взятке и малом гнезде происходит заливка сотов и автоматически матки негде сеять. Тоже самое при многокорпусном в одном гнезде- когда даете сразу и много пчелы заливают, матке негде сеять, нет места строить соты, через 4 дня все прекращается и все успокаиваются. При двух корпусах другая картина там много места и матка начинает сеять, и там как правило дают ограниченное количество сиропа из кормушек или ведер. У меня (Да и у 90% пчеловодов Канады) зимуют на сиропе, основная причина-это замена осеннего мёда, который быстро кристаллизуется в сотах. Скармливается до 20 литров 66% сиропа. Объединяются только в том случае если потерялась молодая матка, когда в улье начала сеять молодая, то гнездо этой семьи больше не проверяю и не собираю на зиму, только закормка. В большинстве семей этих кормов хватает с конца сентября до мая. Процентом 10-15% приходится рано по весне под кормить, даем сироп в ведрах, сверху гнезда при температуре от 0 и выше. Ни канди ничего другого не используем.

На точке на ульи надеты из черного пластика накидки, больше от дождя. Отводки в омшаннике. Где есть температуры ниже и продолжительней лучше укрывать или заносить в зимовник. Качество зимовки зависит от состояния семьи, то есть должна быть здоровой, с молодой пчелой, обильными кормовыми запасами, пчела должна быть одаптирована к местным условиям. То есть матки должны быть местными, от перезимовавших 2-3 зимовки семей.

*если не секрет, как определяете, что именно 25 кг корма осталось в улье?*

А вы дайте 20 литров 66% сиропа или меда семье, они зальют все что смогут в одном корпусе, сформировав гнездо, (или на 8-10 рамках на 300), после этого можете спать спокойно. Пчелы будут зимовать прямо на меду.

если рамок больше или 2 корпуса на 230, они могут больше перерабатывать сиропа, но это уже идет в ущерб пчелам, зимовка ухудшается.

Здесь в Канаде рекомендуют не тусовать гнездовые рамки после 1 августа, матка снижает яйцекладку постепенно, пчелы где то запасают пергу, поэтому необходимо обеспечить обильным кормом, мед это или сироп, все зависит от местности. В Онтарио осенние медоносы быстро кристаллизуются, поэтому рекомендуют заменять на сироп. Кормить надо когда еще много летней пчелы, с 15-20 сентября по начало мая приноса нектара нет. Поэтому на этот срок необходимо иметь достаточное количество корма.

## 4. Мёд

*По данным экспертизы меда, могут обнаружить антибиотик в микродозах на 10 тонн меда. Поэтому "не откачиваем из расплодного корпуса" - не супер надежная подстраховка, или на окситетрациклин не столь строгий запрет?*

Как правило, если пчеловод работает по инструкции и прекращает использовать за 4 недели до медосбора то весь тот мед что находится в расплодной части гнезда на 10 рамках, пчелы используют на расплод. В любом случае в меду на продажу не должно быть присутствия антибиотика.

Ещё в 2000 году мне предлагали поставки мёда из сибери в германию до 300тон в год. Но тогда еще небыло ни опыта ни возможностей. своего производил около 10 тон. Мёда всегда ценятся и сбыт находит место. Сегодня и Германия и Япония закупают мед из Канады, в хороших объёмах. Для того же сбыта с Алтая есть возможности, но для этого необходимо работать по их требованиям, от лекарств до линий по откачке из нержавеющей стали. Мне легче произвести количеством и механизацией мёд и сдать его оптом за пол года, свою сотку я заработал, а уж продавцы пусть зарабатывают свою, это их работа. На сегодняшний день у вас высокие цены, мировая цена нормального мёда \$3 за килограмм, хотите вы этого или нет, но к вам будут везти мёд со всех сторон. Плюс еще болтается огромное количество фалисификата, который выпнули из Китая, не пускают в Европу и Северную Америку, но кто то его все равно съест, потому что у вас даже не проверяется на антибиотики и сахара. Союзы или ассоциации нужны они помогают и регламентируют отрасль, кооперативы по сбыту продукции - не везде выживают, в Онтарио где сбыт болие менее есть 8-10 миллионов человек, кооп не выжил, можно найти сбыт самостоятельно. В Манитобе работает много лет, много мёда производится но нет сбыта.

*Мед китайский 1 у.е./1кг на опте, а затем после нас ,они цену поставят свою и настоящую, у них опыт есть.*

Качественного продукта мёд от них нет, последние 2 года ни одной бочки не пересекло границу Канады от туда, наоборот Китай стал закупать мёд в Канаде, и наша оптовая цена \$3.50 както их не смущает. Япония экспортирует много китайского меда, но арендует пасеки и контролирует качество продукта. Качественный Украинский мёд тоже стоит нормально, а вот если с антибиотиком превышающим норму в 50 раз компани Бор....., кому он нужен, только там где это не проверяют. Так и мёд с Китая 5-10 летней давности, не может попасть на рынок здесь, значит съедят где то.

В Канаде бипин и припораты на основе Амметраза запрещены. Можно использовать только апистан, муравинку и щавеливую. По антибиотикам здесь строго: в 2004 году у одного канадского пчеловода орестовали 110 тон меда, только по тому что в место охутет--- он спользовал tetracyclin.

Сдесь разницы нет с чего мед, больше ценится мед светлых сортов, но при опте разница в цене будет 5-10 центов на килограмм, светлого от темного. Начинается примерно с 3х тон, и должен быть в бочках по 300кг. Если в мелкой таре то дешевле.

На сегодняшний день только нержавеющая сталь допускается от откачки и до фасовки в баночку. К примеру мед натягивает свинец из краски которыми покрыты емкости или натягивает из пропайки швов хотя в целом бачек из нержавеющей стали, и за 10-12 часов пока мед находится в бочке уже оставляет следы.

У меня ко времени золототарника(goldenrod) еще полно расплода, но не каждый год дает, мед очень ароматный.

С марта 2008 оптом около \$4, и меда нет все что было продано. В розницу до \$18 - кто как может продать, в среднем за 8 хорошо уходит. 30 Января 2010. Мёд стоит оптом сегодня около \$ 4- в розницу я практически не продаю с пасеки в 450 - произведено примерно-25



тон. Средний выход меда 51кг на семью в 2009 году, включая пчел использованных для опыления, это примерно 30% семей, с которых меду в два-три раза меньше откачивают.

В Канаде принят закон что мед должен продоватся в торговой сети в стандартной упаковке: 375мл- 500гр, 750мл- 1000гр, затем -3 кг, 7кг, 15кг, ну а дольше бочки 300кг. Если покупатель приезжает на пасеку со своей упаковкой то любой размер и объем. Стоимость баночек примерно от 50центов, ведерок примерно от 30центов на кг- 15кг-\$5.5, бочки от \$50.

*А вот вопросы- там и там качают мед(в фильмах) и когда наливают в емкости льется как вода очень жидкий.*

При откачке мед подогревают до 42 градусоvС, это позволяет за ночь отстоятcся от воска, он весь всплывает, поэтому и льется хорошо.

*А температура в 42"С "*

До этой температуры разрешены все стандарты по производству любого органик меда, что в Европе что в Канаде, и никакого "убивания" не происходит, доказано институтами. Но это несколько иная тема.

## 5. Перга

В Канаде ее практически никто не употребляет, как таковой нет продажи, делаю только на заказ, заказывают из наших бывших. В розницу \$50кг(28 Марта 2011). Делаю только на свежe отстроeных сотах(химия и в воске из старых сотов).

## 6. Болезни

1-пасека должна быть под контролем, если не уверены, дается окситетра в момент кормления, В Канаде он разрешен, все остальное нет.

По окситетрациклину! Не злоупотребляйте антибиотиками, при безконтрольном использовании разных препаратов происходит привыкание спор гнильца к ним, потом только костер или обработка всего ( корпусов рамок и т.д.) радиацией. Но это дорого.

*Но читая Ваши посты, Вы это рекомендуете. И гнилец при таком употреблении окситетра уже явно привык иВы его бьёте сверхдозами.*

Я не рекомендую- я рассказываю что здесь делается как рекомендации. На своей пасеке я 2 года не применяю ни каких антибиотиков, но и поблизости нет чужих пасек. В нашей провинции картина довольно благополучная по гнильцу, его нет. Но в этом и заслуг пчело инспекторов, примерно на 2000 семей 1 инспектор, который имеет право без пчеловода проверить ваших пчел, все точки зарегистрированы, и если что то найдет, то будет предписание на уничтожение больных семей, + карантин на пасеку на 2 года. Здесь такой договор между производителями меда: при продаже меда внутри страны сертификат на мед не требуют,( анализ 1 партии \$300) но правительство ( CFIA )проверяют мед который поступает на полки магазинов, и если что то найдут то обращаются к фасовщику, пчеловоду и так далее по цепочки до выяснения откуда мед. С каждой партии меда что идет на продажу обязательно оставляется 150гр меда ихранится до 7 лет для идентификации если что. Поэтому производить не качественный мед нет смысла, (с сахаром, антибиотиками или не зарегистрированными лекарствами) все равно найдут, и будут проблемы. Если мед идет на экспорт то производственные помещения должны быть сертифицированы CFIA. Плюс сертификат на мед, воск и т.д.



**По назематозу** картина такая. Моё мнение: местные пчелы как правило устойчивы к микробам данной местности. У них повышенный иммунитет если вы не применяете антибиотики. У привозных необходим период адаптации и не всегда он проходит благополучно. Даже привезя только маток. Из института рекомендации: В летнее время, когда пчела обновляется проблемы назематоза не заметны.

с формированием клуба и в безрасплодный период при температуре 28°C и ниже количество спор практически не растет, весной или с началом обогрева расплода повышается температура вот тут и происходит рост спор назематы и за 2 недели он становится кретическим, пчела начинает погибать не успев вывести новую. Поэтому из последних рекомендаций, фузагин необходимо давать ранней весной, до начала вывода расплода. Только фузагин на сегодняшний день эффективен, ничего другого не придумали. Плюс ведите селекцию, выводите маток от благополучно перезимовавших семей, делайте анализы и т.д. Достаточно посмотреть 10 пчелок от одной семьи под микроскопом, и посчитать %.

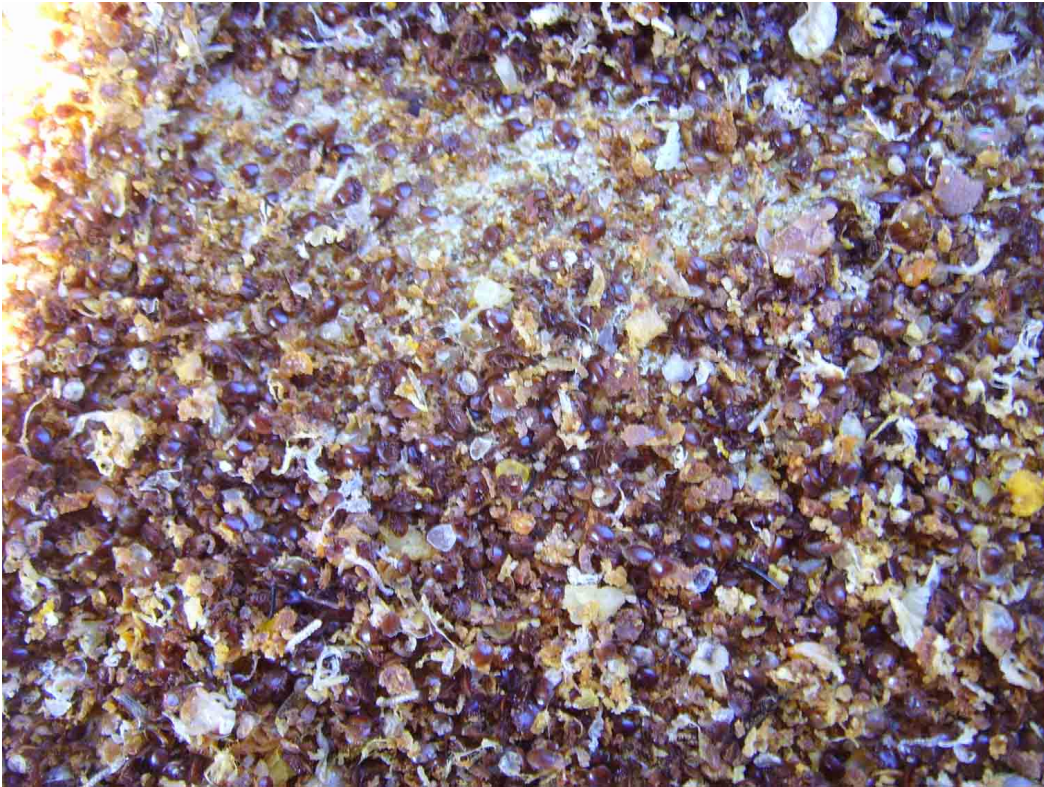
### **Варроатоз**

В Канаде бипин не применялся, в жидкой форме только щавелька и муравинка, при концентрации 80%--350грам, если погодные условия нормальные 18°C +/- 5°C то через 10 дней пакет сухой, и пчелы тоже начинают выгрызать и выкидывать. если выше температура 24°C может отравить пчел так как сильно испаряется, при ниже 15°C не испаряется и соответственно плохо работает. Еще другой способ, маленькие пакетики пропитывают муравинкой по 50г, и рекомендуют давать 5 раз через пять дней.



В этом пакете рыхлый наполнитель пропитанный муравинкой 350грамм, с нижней части отверстия через которые муравинка испаряется, даем такие пакеты один раз после снятия медовых корпусов, в это время практически нет расплода- поэтому хороша для профилактики как варроатоза так и трахейного клещей.

У нас тоже мелкие, которые химию не признают, много потеряли. Одного уговорил пролечить, после 1 недели с сетчатым дном вот такая картина была. 20 Декабря 2009



У него было около 100 семей, 50 мы обработали в августе, из них перезимовали 48, а другую половину он не стал обрабатывать из 50 выжела одна, уже к концу октября пчел почти не осталось в ульях.

Вобщем картина такая в Провинции Онтарио: 80 000 пчело семей. Последние три зимы отходит примерно 30% пчел, за лето это все восстанавливается, в зиму уходит примерно такое же количества, даже чуть больше. Но интересная картина. Перестало пчеловодить очень много мелких, ну а в то же время растут крупные хозяйства. у тех то выводит маток, делает профилактику, работает с пчелой. У меня около 200 семей на сетке стоят, если не проводить профилактику от клеща то мрут также как и все. Применение химии поражает клеща -там разницы нет какое дно. Клещей я не собираю.

*Крупные пасеки существуют пока клещ Варроа не адаптировался к применяемым в Канаде химическим препаратам*

Есть методы содержания семей вообще без применения каких либо химикатов, почти сродни пакетному пчеловодству. Делается отводок на 2х рам расплода с маточником в июне, проверяют матку на засев через две недели, расширяют до полного корпуса рамками и дают ему расти, на следующий год это будет медовик, как правило вторую зиму они уже не зимуют клещ съедает. держат по 500-600 семей таким способом.

*а отводок делается от этих же заклещённых семей или от других, которые обрабатывали?*

Этот пчеловод вообще не признает какую либо химию, органик. Поэтому делает из того что есть.



## 7. Инвентарь

### 7.1 Ульи, крышки, донья.

Я делаю так; заказываю доску 240мм. шириной и 22мм. толщиной, строганную, обходится примерно \$1=300мм длинны и из этого материала нарезаю 2 куса на боковые стенки ровно по длине рамок, в которых будут выбраны карманы для рук, и 2 куса на торцевые стенки, на этих кусах выбираю фрезой место где будут висеть рамки и на этой же глубине четверть 22мм для посадки боковых стенок + снаружи выбираю место для рук. Затем все это сбивается гвоздями(сбиваю в четверть), и корпус готов. Такой корпус обходится примерно \$8 не считая вашей работы. Я считаю что летки в корпусах не нужны, здесь их не используют. Крыша ложится на вот такой подкрышник( он же потолочина) в центре отверстие для вентиляции и в передней стороне выбрано небольшое углубление, так же в весеннее время пчелы используют это для облета. Днище обыкновенное примерно вот такое, на 25мм больше чем корпус.





Никаких утеплителей не используется ни в какое время года, сурово но все это позволяет отсеить слабых, больных и так далее. Где рамки вешаются - толщше 22мм, а вот боковинки я делал и с 19мм. если не ронять до достаточно. Сбивал в четверть. Заказываю доску 22мм доска 240 мм , отрезаю на корпус 150- делаю магазины, а из остатка на крыши или донья и т.д.

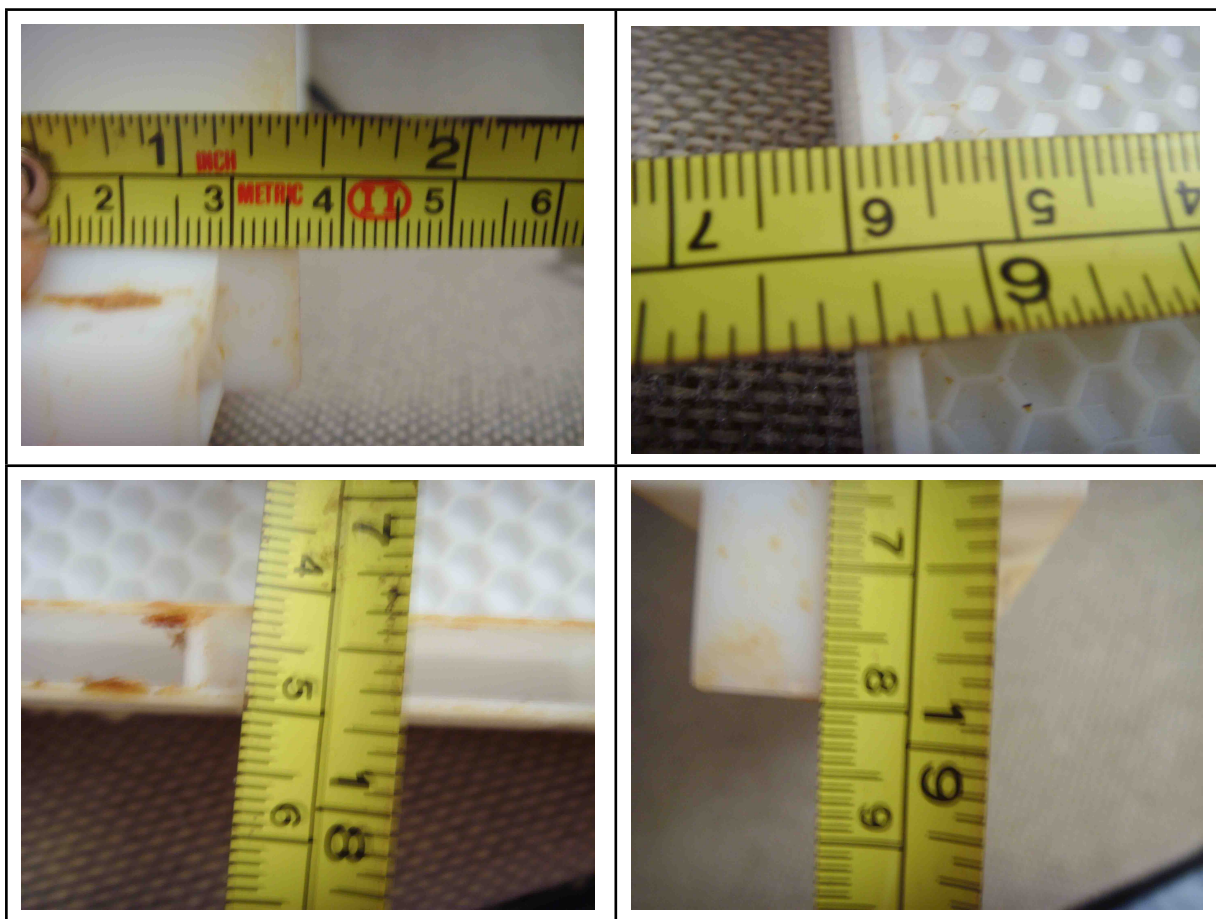
У меня потолочина из фанеры, снизу ободок 8-10мм, и сверху 22мм, с одной стороны выбрано немного для вентиляции и прохода пчел. До мм не принципиально, воском застраивают при любом нормальном взятке как между рамками в корпусах так и расстояние между рамками и подкрышником. Каждый раз при открывании улья с подкрышника счищаю воск.

*вы применяете верхние утеплительные подушки, если нет то почему?*

Нет, не применяю, если матка хорошая и семья здоровая( не больная), отставания в развитии не замечал.

А какова глубина фальцов под плечики рамок у MishaK  
14=15мм

## 7.2 Рамки



1. Ширина боковой планки 36 мм
2. высота рамки 159мм магазинная, 230мм гнездовая.
3. ширина рамки со стороны бокавых платок 450мм
4. длина верхнего бруска 480 мм

**09 Марта 2010** Сегодня откопал всех, было +9 облетелись, семьи выглядят хорошо, можно сказать перезимовали, с кормами порядок. На редкость солнечный день, первый улей хорошо видно прорезь в подкрышнике. Размер прорези в потолочине примерно 30мм, по середине.



крыша сдвигается в день облёта?

Нет, это только сделать фото - сдвинул. Я не использую ничего для утепления. Крышка 50мм высотой, и когда она надета на улей то подкрышника не видно, и естественно нет сквозного задувания.

*отверстие в потолочине и прорезь открыты всю зиму?*

Да, но крышка в нормальном положении одета как на соседнем улье, между крышкой и ульем 10-12мм

*Миша, а на сколько дно выглядывает перед корпусом или другими словами на сколько длиннее корпуса?*

Не больше 20мм достаточно, удобней при перевозке, если грузятся в ручную. Стоят плотно крыша к крыше. Кто то использует холстину даже от пропеленовых мешков, мне больше нравится потолочина.

*обвязка крыши сделана из доски 22мм толщины понятно, а вот щиток крыши (её плоскость) тоже из этих же досок сделан?*

Если пчелы будут стоять на стационаре на крыше любая толщина подойдет. Если планируете перевозки, погрузки-разгрузки, то лучше брать оцинковку, ее не рвёт, где то какимито гвоздями, в днищах, в поддонах и т.д., алюминий легко рвется при этом. На обвязку я прибиваю 10мм фанеру и оцинковку. И все никаких утеплителей, но и жестких морозов нет в моей местности, так -10- в среднем.

*А высота летка 10 мм? и какая толщина фанеры идет на дно и подкрышник, крышу? фанеру надо брать влагостойкую я варил обычную фанеру - все ок!*

Высота летка на поддонах 22мм. Фанера 12мм такая же высота,



Но это в прошлом, сейчас почти все на поддонах по 4ре улья. Корпус садится на эти уголки, не надо прибивать при перевозке.

### 7.3 Ульевые поддоны



Миша, а блуждание пчел из улья в улей не наблюдается, драки соседних семей?  
Да вот селят рядом как то



Поддон и есть днище, только у меня расстояния между корпусами чтобы крыша одевалась. Если как у витяни то у нас слишком влажно, корпуса в плотную, нет вентеляции и быстро гниют.

*Твои ульи стоят на земле? Или поддоны, на которых стоит по 4 улья имеют под ними какую-то прослойку между ними и землей (И сколько)? Наклоняться-то низко - тяжело.* На земле, после перевозки на опыление. Днем никто не грузит, только вечером, или придожде. Сразу как берешь поддон с ульями возбуждаются, немного выкучиваются, а после переезда спокойно сидят.

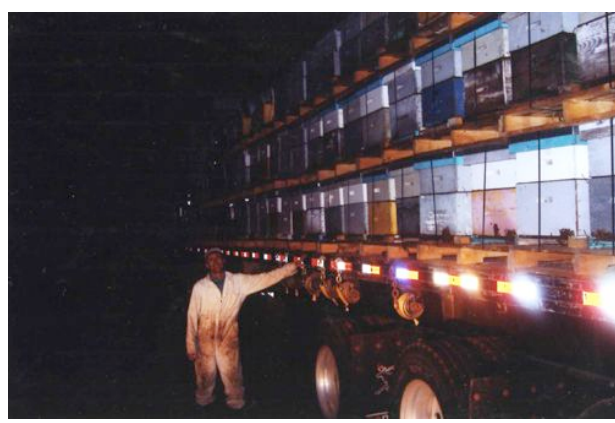


#### **7.4 Использование погрузчика**

В сезон 2009 у меня был контракт на опыление Черники 400 семей, с 30 мая по 20-28 июня, - 1400 км, грузил сам, а на полях черники фермер разгружал и загружал, я даже не ездил туда. Затем на опыление рапса с 25 июня по 10 августа 200 семей. 360 км тут я возил сам, три раза, грузил 72 семьи, столько могу погрузить на мою Mitsubishi + погрузчик, у фермера места под точки вокруг поля были готовы, приезжал разгружал и за следующими, оставлял без охраны, никто не трогает, от медведей ставили электро забор. Потом была возможность поставить семьи на гречку, ну а после гречки на стационар, на зимовку, зимуют по 100-120 семей на точке. Летом стоят по 32-48 семей. Кроме этого сейчас магазины после откачке ставлю на поддоны по 7 в высоту и для транспортировке использую погрузчик. Вот так я использую погрузчик.

Вес полного корпуса с медом на 230 около 38 кг после откачки около 12кг  
на 150 около 27кг после откачки-- 7кг





## 7.5 Пластиковая вощина

По сравнению с вощиной: не ломается, не надо натягивать проволоку, хорошо отстраивают, моль не "кушает", первый раз ставится полный корпус новых рамок в разрез, между частично заполненным медом магазином и гнездом, выше разделительной решетки.

## 7.6 Солнечная воскотопка

Найди резиновые корытца или тазики. Самый лучший вариант, от оцинковки темнеет и следы цинка остаются.

У меня резиновые на 15 литров, с небольшим углом, работает отлично. Пластмаса тает не работает, воск к ней прилипает.

## 7.7 Медогонка

*Примерно какая толщина корпуса медогонки, 2 какие обороты максимальные у Вашей медогонки.*

Самая приемлимая толщина 3мм- хорошо варится сваркой не прожигает, раньше тут делали болие тонкие но использовали пайку, но пайка иоставляет следы свинца и олова в меде, что запрещено-- поэтому всё только нержавейка. Про обороты сегодня даже не скажу, надо проверить. После медогонки мёд стекает в медоприемник- куда стекает так же мед и забрус с распечатывающего станка, затем эту смесь помпа прокачивает через тепло обменник, вся эта смесь проходит через центрифугу где отсоединяется от воска, и в большей бак на 3-4 тонны, а от туда уже в бочки. Воск на перетопку. Сегодня промерил свою медогонку, на 60 рам. Высота конвейера 900мм от пола( уровень верхних брусков и загрузки в касету). Высота медогонки 1100мм, но диаметр 1000мм, 100мм это запас в низу куда мед стекает. Вал 50мм, до верхнего бруска от вала 300мм, то есть 70мм от вала до нижнего бркска при рамке на 230мм. Между углом касеты и барабаном, где рамы фиксируются, примерно 100мм, если меньше то мед сильно вспенивается



( перемешивается с воздухом). Мед выкачивается хорошо при тактом удолении от вала. На такой медогонке мед откачивается за 5 минут, примерно 4 загрузки в час.



распечатывание же рамок занимает гораздо больше времени, на самом современном распечатывающем станке с автоматической подачей выходит 9 рамок в минуту. Типа такого (<http://www.youtube.com/watch?v=1vAZ0P2Tp8s>) на такой линии спокойно откачивается 3 тонны за 7 часов рабочего времени. Поэтому если вы даже сделаете на 120 рамок нужно по другому распечатывать, например как у Тэда Палы в его видео. Он использует вот такой распечатывающий конвейер (<http://www.dakotagunness.com/pricing.htm>). Тут надо поменьшей мере 2-3 человека на загрузку-выгрузку, но это позволяет откачивать до 9 тонн за 7 часов рабочего времени. Поэтому всё относительно. 60 рамок, при 2х секциях габариты можно ужать, что не сделаешь при 4х секциях загрузки. При среднем медосборе 50-70кг с семьи, такой медогонки достаточно до 1500-2000 семей. При больших объёмах пчелосемей лучше как у Палы, проверено практикой.

*уже писал и ещё повторюсь успеваю паровым ножом обеспечивать 2 медогонки Грановского при цикле откачки 6 минут и загрузка выгрузка(с помощником конечно)*  
Тоже самое COWEN линии в 60-или 120 рамок, при 6 минутном цикле откачки, станки успевают распечатывать такое количество рамок за это время. На COWEN распечатывающем станке через ножи проходит горячая вода, и глубина среза регулируется, до 20мм может всё срезать. Новые рамки ставим по 10 для отстройки и после распечатки станком приходится просматривать, второй и последующий разы в магазины ставим по 9 рамок, - с этих уже станок срезает полностью забрус  
*Т.е. машинка принципиально не распечатывает не раздутые соты? Это только у Вашего экземпляра или они все так работают?*  
Самое широкое 28мм не срезает.



## 8. Взгляд на технологии пчеловодства

На первом снимке мой первый Канадский пчеловод, он держит в 2х корпусах гнездо, 4 верхних полны меда, снимает мед один раз.



Он работает по "старинке" корпуса практически не меняет, ловит рои, выламывает маточники и т.д. На втором пасека с одним расплодным и магазинами под мед здесь меняем корпуса по мере запечатывания. Я считаю этот вариант самым подходящим для производства меда, одному пчеловоду без помощника удобно работать хоть с расплодным корпусом хоть с магазинами полными меда плюс магазинные рамки используются только под мед, исключается возможность попадания сиропа, лекарств и т.д. в мед, что не мало важно.



**Все без фальцев**, прополисом так склеивают что стамеской не отодрать. Крыша в нахлобучку.

*Пугают бесфальцевые корпуса у нас ровных дорог нет*

Все перевозки пчелосемей делаем до медосборов и после. То есть когда семьи занимают по 2 корпуса, вывезли наставили магазинов под мед, по окончании взятка сняли магазины если необходимо перевезли, пролечили и закармлили на зиму. Днище и корпуса сбиваем скобками, примерно 5см длиной и по 2см загибы. Такие скобки забиваются под 45градусов по отношению к разрезу корпусов и в разном направлении по отношению друг к другу. забив две с одной стороны две с другой, так же и корпуса, то улей можно хоть переворачивать, соединение довольно жесткое.



многокорпусники - безфальцовщики - напишите честно, что со щелями между корпусов делаете.

Пчелы прополисом заделают, стамеску не загониш.

*А не мало разве 10 рамок на 300 для гнезда?*

Даже 10 на 230 и достаточно, Меду там практически нет, что бы выше не уходила ложится разделительная решетка. В магазинах по 9 рамок, рамки получаются более толстые удобней распечатывать даже на станке.

*Многокорпусные ульи. Когда начинал пчеловодить, Андрей Ефимыч Мальцев, хороший пчеловод со стажем, учил меня: Сколько рам расплода, столько должно быть свободных с сушью. А здесь делают несколько иначе:*

На количество обсиживаемых пчелами рам, примерно столько же свободных, без разрыва гнезда, это в весене-летние времья, с последним медосбором все сокращают до гнезда. Пчела не любит тесноты.

Я думаю что на первом месте это вопрос сбыта меда; 1. возможность продавать даже по оптовым мировым ценам, для этого необходимо иметь законы которые регулируют все это, а это уже работа правительства. 2 производить мед по мировым стандартам это влажность ниже 19% без антибиотиков и лекарств, сахара. 3 вопрос воровства трудовых ресурсов остры но решаемы.

Видел пасеку 800 семей образца 1921 года обслуживали 2 брата- корпус на 10 рам но рамки на 300, разделительная решетка и 4 магазина на такую же высоту рамок-300, практически всё механизировано, за исключением снятия магазинов и постановки на грузовик. Я в 2006 осенью помогал при откачке меда. Всё работает, поэтому как вы приспособитесь. Есть такие что и зарплату платят прилично, а толку нет. Тут у одного пасека 6000 семей два работника работали 4 года, подноси-подай, а потом решили сами

начать- взяли кредит под дом дают, под пасеку нет, и купили 600 семей, был контракт на опыление свозили 50% отбили, а потом подхватили гнилец- пол пасеки сожгли, и остатки на следующую весну 4 семьи осталось, теперь баранку крутят- дальнбойщики, долги отрабатывают.

При комерческом пчеловождении у нас рассчитываю так Семья пчел должна приносить минимум \$200 за сезон, обслуживание семьи пчел стоит примерно \$120 за сезон, остальное ваша прибыль, и это без первоначальных затрат погашение которых будет до 10 лет.

Тут (в Канаде) тоже считают при каждом переезде на опыление, 15-20% пчел теряется. За опыление платят, весной сады--65\$, других культур рапс семенной, огурцы, тыква, черника, клюква--100\$ за семью и ставят от 4х до 8 семей на один гектар, так что пчелы меда там не видят, да и требования к семьям по силе там совсем другие, 5-6 рам. расплода обсиженных пчелами. В таком состоянии семьи много меда не принесут. Это уже другая технология содержания пчело семей. Самый БОЛЬШОЙ пчеловод Онтарио держит около 5000 семей и только на опылении, меду берет по 15-20кг и 2-3 качевки на опыление, причем на клюкву и чернику за 1500 километров от основного места зимовки. Так что каждый выбирает свой бизнес.

*Выход меда на семьи при работе рамками значительно выше.*

На крупной пасеке все это лишнее, а работа корпусами снижает трудо-затраты при этом выход меда будет не меньше чем при работе рамками.

Как правило если маточка хороша- то в гнезде практически нет меда, от туда нечего качать. Там расплод до самого последнего взятка. Вошину даю целыми корпусами, иногда когда отбираем расплод из одного корпуса 2-3 рам. то в место этих рамок даю вошину. Мед отбираем когда запечатон, 3-4 магазина на улей достаточно.если на улье 3 магазина 2 запечатонный а один нет, то запечатанные забираем а пару пустых ставлю под неполный. Пустые могут быть и с вошиной.

Развитие семьи происходит не зависимо от улья,и мед они принесут в любой, а вот забрать мед или добавить, заменить корпуса при обильном взятке позволяет многокорпусный. При работе с лежаками вы можете обслужить 10-15 семей в день( забрать мед), а при работе корпусами 100-120семей обслуживают 2 человека свободно.

*и всетаки моим маткам было тесно в одном корпусе(и что самое плохое---полный корпус нижний расплода и начался главный взятки -пчелы перестают кормить матку она худеет и переходит через решетку вверх из 50ульев было у 10 так*

Худеет только брюшко у маточки а грудная секция не изменяется не при каких обстоятельствах. Сеет, не сеет, молодая, старая и т.д., поэтому ваши маточки были изначально мелкие.

*ранней весной даете канди(Уменя подрамник-под положок канди на клуб положил место есть) а при Вашей конструкции-деревянный потолок*

Канди если необходимо то даю прями на потолочину, пчелы хорошо забирают, или ложится рамка с медом, крышка сверху.

Проблемы изнашивания рабочей пчелы в весеннее время--это прежде всего раннее выращивание расплода, а на это влияют породные отличия пчел. Такие как среднерусские, есть линии краинки, бакфест что разводят в Канаде, нет приноса пыльцы, все матки перестают сеять, нет расплода, пчела живет дольше, экономятся корма. С облетом и появлением пыльцы, начинается развитие. Мне нравятся такие и это одно из качеств, на которое я обращаю внимание при отборе. В семьях с молодыми матками, уменьшения количества рабочих пчел, до появления молодняка не наблюдал, со старыми или не качественными матками такое бывает.

С итальянками и Кавказкими котрые практически выращивают расплод все время, надо больше уделять внимания на корма и они сложно зимуют при длительных без облетных периодах. В Онтарио таких стараются не держать.

*Михаил не могу согласится. Конечно в этом есть свои плюсы. А как давно отказались от утеплителей?*

В Канаде в мае будет 5 лет, я утеплители не видел, за исключением у любителей. В Омске утеплители были всегда, 6 раз возил в Чуйскую долину на зимовку- тоже были всегда.

Пару примеров:

2004- с зимовки 680 семей --в зимовку 1050 семей, 60 тон меда откачено, и 340 были на опылении.

2005- с зимовки 970 семей- в зимовку 1360, 62 тоны меда, 200 семейвесной продано было и 680 было на опылении.

2006 - с зимовки1210-, в зимовку 1400, 70 тон меда, 300 семей продано весно, 680 были на опылении.

2007- с зимовки 980 семей,-- в зимовку 1400, 334 продано, меду 11 тон, 780 были на опылении.

Как ты считаеш выход.? Это пример пасеки где я Работал.

*Михаил! Я правильно понимаю..... 2006 в зимовку 1400, из зимовки весной 2007-980. Отход семей в зимовке -420?*

Да это хозяйство коснулось района с высоким отходом семей, не все точки но всеже процент высокий, Были контракты на опыление, + 334 семьи были проданы, поэтому все ресурсы были использованы на восстановление семей

История одного точка. 2007г. С зимовки было 12 семей, 23 апреля сделал 12 отводков на плодных матках, Австралийки краинки. Потомучто их уже привезли, заказ был зделан в феврале. Расплоду небыло, брал только пчел, отводки делал сборные, то есть по рамочки пчелы от разных семей, всего 3 рам. и матку в клетки. В начале июля сделал еще 12 отводков но уже на расплоде и на маточниках, + заменил маток на маточники в перизимовавших семьях. В зиму пошло 35 семей, одна матка потерялась, было откачено 2160 кг меда.

Вопрос: на сколько семей разделите медосбор?

### **Зимовали с сетчатым дном.**

1. После снятия магазинов-20 сентября.2006
2. Перед зимовкой -17 ноября2006
3. После зимовки-5 апреля 2007(на 3 фото вид со стороны дна, пчелы ушли в верх.)
- 4,5. Апреля 2007(Это вид с верху, когда снял подкрышник, как клуб занимал место. Температура была +3 гр.)

Как видите и в одном корпусе перезимовали,и не надо беспокоится за меж корпусное пространство.





С сеткой зимует примерно 200 семей, 3мм оцинковка(23 Марта 2011).

а каковы максимальные морозы у вас и наибольшая продолжительность с периодов морозами ниже -10 (примерно)

Моё мнение - критическим является продолжительность без облетного периода, в среднем здесь около 5 месяце, 2007 - 6.5 месяцев до 23 апреля. Температуры зимой до - 24 г С. При продолжительных температурах ниже -10 лучше омшаник. При такой зимовке необходимо оставлять 22-25 кг кормов на семью. При таких кормах в одном корпусе- пчелы сидят с верху донизу.

У нас не запечатанные рамки откачиваются только в конце сезона, когда медосбор закончился, в остальное время только запечатанные. Влажность меда первого сорта не должна быть выше 17.9%, а с влажностью выше 19% у вас даже никто не купит на фасовку. Корпуса откачиваются по мере поступления, но обычно когда набирается штук 300. Рапс-канола по Канадски- здесь цветет в конце июня- начале июля, сразу после окончания цветения рапса такой мед откачивается под чистую.

Из моей практики:

Если магазины с медом снимаются в конце медосбора и соты не запечатаны то влажность не привышает больше 18%. Если же влажность всетаки привышает этот уровень, то у меня есть большой бак на 2.5 тонны с водяным подогревом, терморегулятор и при температуре меда в 36-40гС а комнатной 20-25, за 2-3 дна вся лишняя влага испаряется.

*Семья вошла в роевое состояние?*

Я меняю маточку в такой семье на молодую.

Такую зимовку, на 230 в одном корпусе, я увидел только в Канаде. На Алтае так стал зимовать Пахарь (<http://www.pchelovod.info/index.php?showuser=3665>). В Канаде на севере климатические условия такие жесткие как и в Сибири и на Алтае. Досмотри фильм Палы, в мае еще снег, в октябре уже снег, морозы в 30 град. норма, прошлый год были до -56.

Магазины уже ставятся, когда семья занимает 8 рамок в расплодном корпусе, и они просто необходимы для размещения пчелы и нектара. В период медосбора лучше на один магазин больше, чем на один меньше и пчелы зальют гнездо, а от этого "сядет" семья, или отойдет или в зиму пойдет слабой.

Нельзя качать мед в оцинковке, проверьте такой мед на содержание свинца. В крайнем случае медогонка должна быть покрашена краской, разрешенной для использования в пищевой промышленности.

На расход корма, осень-зима-весна, прежде всего влияет такой фактор как вывод расплода в поздне-осеннее время и рано весной, пока нет расплода то расход корма минимален. Поэтому велась селекция на линии которые не выращивают расплод в такие сроки. Одного корпуса закормленного сиропом вполне хватает до середины апреля, то есть до устойчивых теплых дней, когда можно подкормить.

С экономической точки зрения по труду затратам: отобрать мед, откачать, продать по оптовой цене-\$2, купить сироп \$0.80, закормить примерно равны если вы просто оставите мед в улье, но закормка сиропом снижает огромный риск того что ваш мед закристаллизуется, что происходит с осенним медом здесь (до появления европейцев на американских континентах пчел не было) + снижение риска попадания пади. Эти два фактора и влияют на замену меда сиропом.

### **(22 Сентября 2008)**

Так как пчелка растёт, то старше чем 3 года сотов процентов 15%, из лекарств прошлые 2 осени, муравьиная и щавелевая кислота, антибиотиков не использовал, весной делал отводки на новых рамках с искусственно выведенными маточниками и принесли мне эти отводки по корпусу сотового мёда--это примерно 15кг и около 2х корпусов меду откачал.

Для увеличения производительности нуклеуса, еще есть такой способ:

Маточник на выходе даются в клеточки (в клеточке должно быть канди) в нуклеус, за 3 дня до отбора плодной маточки, на 15 день от постановки первого маточника, маточка должна быть плодной, она изымается, а из клеточки выпускается новая вышедшая из маточника, клеточка убирается. Через 10 дней дается новый маточник в клеточке, маточке уже 12 дней по суте и через 3 дня она и изымается как плодная, а из клеточки выпускается. И так далее.

Этот прием я узнал прошлым летом, от матководов здесь в Онтарио, они продают около 5000 маток с июня по август. используя такой прием из одного и того же нуклеуса вы можете получить на 2-3 маточки больше за один и тот же период времени. Только вот со сверх ранними как то не получается, Канада однако

*MishaK вопрос к тебе? Сколько у тебя остается в зимовку перги в 10 рамочном Руте?*

Я не разбираю гнездо осенью, но точно могу сказать что если матка хорошая перги не много, там же где маточка по каким то причинам под вопросом, то перги много.

*А вот рут в одном корпусе мене пока непонятно как меняют сушь*

Я меняю 3-4 рамки когда делаю отводок, в основном отстроенную сушь, так как рамки пласмассовые. Новые пласмассовые рамки покрыты воском, разница в цене от не покрытых \$0.10, сначала отстраиваются в медовом магазине 10 рамок сразу, откачивается мед и только после этого используются в гнезде.

На старой пасеке, --ставили втоорой корпус с новой сушью, маточка уходила в верх, затем ставили решетку между корпусами. Затем матку на новых сотах весь корпус ставили на место первого, решетка, корпус со старыми рамками и расплодом, дожидались выхода расплода и затем выбраковывали эти рамки, чтобы небыло меда в рамках, относили в сторону корпуса без пчел на разграбление, через сутки забирали пустые рамки на перетопку.

Но --этот метод очень трудоемок и не надо доводить до этого. Проще делать каждый год отводки и продовать их, спрос на пчел всегда есть + есть обновление гнезда

После гнезда, сушь под мед не используют, не правильные эти канадцы, менталитет у них такой, и что с ними делать. Здесь этому учат, не выкачивать мед из гнезда и не использовать такие рамки, чтобы в мед ничего не попадало типа остатков апистана, бипина, фумагилина, антибаодиков и так далее, все это остается и в меде и в воске. Есть случаи когда орестовывали партии меда до 60 тон, только потому что в меду находили 0 целых x десятых вещества которому не положено там быть. И тут приедут опечатают твой склад с таким медом и будете вы хранить его до конца дней своих. Есть случаи когда пчеловод подкармливал пчел не разрешенными препоратами, продал весной пакеты, новые владельцы откачали мед в конце сезона и этом меду нашли не то что надо, и все эту цепочку выяснили при раследовании которое обязательно проводится в таких случаях.

При работе с большим количеством семей, основная цель снизить риск роения до возможного минимума.

У семьи с перезимовавшей маточкой, -этот риск гораздо выше, поэтому я считаю маточку молодой если она выведена с весны этого года и до осени текущего сезона, через зиму она хороша, но уже не молодая.

Работоспособность пчелосемьи прежде всего зависит от состояния маточки. Самые лучшие результаты по медосбору были когда в семье постоянно работает хорошая маточка без ограничения червления, и достаточным местом под мед. Поэтому я уделяю наибольшее внимание замены маточки.

*дак он и не собирает по 100 кг с семьи. а "стандартные" 20--30кг товарного smile.gif Тем более с молодой сеголетней маткой*

Я не собираю, я беру было в 2007 и по 200 на круг на одном точки и с одним расплодным корпусом, если медоносная база позволяла, а в 2008 --20на круг, дождечки залили, но + опыление принесло \$\$, так ято я не плачу.

*Это на чём же должны пчёлы сидеть.что бы с одного рutowского корпуса по 200кг ( 5 фляг)брать.. рапс и то столько не даёт*

На точке было 24 семьи: было очень много белого клевера на посевных полях под сенокос, плюс большая теретория под строителдьную площадки заросшая донником, поля с люцерной, большая низина с разнотравием, все это + сложевшиеся болагоприятные условия Дождечки вовремя, и жаркая погода сделали свое дело. рапса там небыло.

Моё мнение: Маточка в одном корпусе на 10x230 не ограничена в червлении, этих рамок достаточно под засев. Минимальный перерыв в яйцекладке примерно 2 недели при замене маточки на зрелый маточник, при 8-9 рам разновозрастного расплода. Магазинов выше решетки, должно быть не меньше 3-4 в расчете на 230. Самые лучшие результаты 2007 окло 210 кг с улья, при болагоприятных условиях.

В Сибири 2001- на среднем весовике в течении 10 дней было от 10кг до 13,700кг, но улья лежаки и было недастаточно места под мед.



#### А последний облет когда бывает?

В 2006 в конце октября- , - весений 2007 --22 апреля, осень 2007 ноябрь 15-18 последний, весна 2008 - 12 апреля больше 150 дней, осень 2008- сидят с 20 октября, снег лежит с 14 ноября уменя на сиропе но без антибиотиков и фумагилина, на троих рускоговорящих пчеловодов, почти 800 семей пошло в зиму.

У меня на пасеке на лучших семьях проводят такой эксперимент, в семьях которые очищают больше 75% замороженного расплода за 24 часа, считаются более устойчивыми к варроа. Замораживают житким азотом делают когда много расплода. Кроме этого эти же семьи перед зимовкой проверяются на наличие % живых клещей варроа, трахейных, (акарапидоз) и наличие назематоза.

К примеру вот результаты 2х семей: при замораживании обе очистили за 24 часа- 95% замороженного расплода, №1 месная линия- эта семья с пяти летней "родословной"- ее мама показывала такие же результаты, это матка у меня зимует третий год, + все остальные качества отличные, зимует хорошо, отлично работает по меду, мирная, показывает устойчивость к болезням, кроме обработок от варроатоза, другие препараты и медикаменты не применялись. №2 новая линия- плодная матка привезенная из другого региона, в первый сезон показала отличные качества разития, медопродуктивность, миролюбие, но не устойчива к назематозу и трахеному клещу, дальнейшее сохранение этой линии в наших условиях не имеет смысла. Семьи содержались на одном точке.

**Table 1: Health Status of Colonies Tested in Breeding Program, 2008.**

Breeder	Yard	Colony	varroa/100 bees	nosema spores/bee	% tracheal mite infest.
M. Kutsyy	Vicdom	1	3.04	0.00	0%
	Vicdom	2	1.70	25,000	20%

01 Июля 2009

В моей практике: лучший результат в 2007 году в одном корпусе матка, точек 20 семей, без деления только замена матки на маточник в начале июня, до 8 магазинов на 230 сняли с каждого улья. Этот же точек в 2008, только по20 кг на семью вышло,-дожди залили. Тэд Пала держит в одном корпусе, пасека 10 000 семей, работает только на мед. Можете посмотреть его видео. У него всреднем выходит по 75кг, последнии 2 сезона.

24 Июля 2009

У Меня уже полностью пластиковые рамки, рамки покрыты воском сразу на заводе, моё дело поставить в корпус и дать на отстройку. покрытые воском отстраивают без проблем. Здесь некоторые оставляют суш после откачки на точках, снизу разделительная металлическа решетка, сверху крыша, плесени никогда нет. Достаточно первосортного воска с забруса, больше 1кг с семьи в среднем выход. Воск наносят на рамки напылением при высокой температуре, на 52 пластиковые рамки уходит аж 900 грам воска. За 3 года у меня отстроили примерно 10 000 рамок пластиковых, это где столько времени взять наващивать , проволоки натягивать, и так далие обычно при последней откачке и сортирую что куда. Меньше суеты весной.

А с погрузчиком еще проще, 400 семей на поддонах за 3 часа грузжу с увязкой, разгружаю полтора. На маленькой машине 72 семьи пол часа погрузка, столько же разгрузка Я меняю маток 100% во всех рабочих семьях, начиная с цветения яблони, здесь это середина мая. Семьи которые исследуются как разведенческие, матки живут до последнего, как правило на третий год беру от них засев на маточники.

*иногда боимся чересчур перерасширить улей*

В начале июня выше решетки стоит 2-3 медовых магазина, если вы сами не выдернули рамки с расплодом из гнезда, то пчелы их не бросят даже при похолодании, + обильные кормовые запасы. Я забираю мед по мере созревания и качаю постепенно. Снять за один раз с 400 семей и хранить нет такой возможности. Крем мед хорошо разливается, сразу после размешивания, температура меда в момент разлива должна быть около 20°C.

*после откачки меда рамки сразу на склад, а что их можно и не давать на обсушку-*  
После последней откачки на склад, все правильно, потом только весной на гнездо под мед.

*Сильные семьи к этому времени могут прийти в роевое состояние, семьи перезимовавшие на 4 рамках еще имеют запас в 20 дней.*

Кролики это не только ценный мех, тфу блин

Сильные семьи это не только мед но и 2-3 отводка, учитесь пользоваться этой силой.

Моё мнение, если матка сеет 2000 в сутки то ей достаточно 10 рам на 230, давая второй корпус или третий, то прежде всего расширяется объём улья, на работу матки это влияния не оказывае. На работу матки влияет количество рабочих пчел и их возраст, при слабом взятке или его отсутствие пчелы расходуют корма на воспитание расплода, здесь говорят 1 рамка меда - это рамка расплода. Работая на пасеке 1300 семей, таких чтоб было больше 10 рам от бруска до бруска расплода практически не встречал. Хотя и давали 2 корпуса на засев. Хотелось бы посмотреть на маток которые сеют 2500 - 3000, готов приехать на любую пасеку.

*Но если ожидается взятки короткий, но бурный, то ставить 2й расплодный для роста. Вопрос -зачем? Если постановка второго наверх не стимулирует увеличение ( пусть временного) работы матки. Или же оставляя в одном к-се матку все таки есть какое то ограничение ее в работе. Иначе при достижении силы семьи до 1к-са сразу ставить под мед и не заморачиваться с перестановкой к-сов? Хотя я переставляю, но больше 2х под гнездо не*

Но если взятки короткий и бурный но поздний. На стимулирование работы матки объем гнезда не отражается. Если маточка хороша- 2000 в сутки или больше, она будет сеять от количества пчел могущих обслужить личинки. Это очень хорошо просматривается когда вы делаете пару сотен нуклеисов( 2 рам расплодаи пара кроющих+ маточник ) там будет примерно 5 рам расплода через 21 день как матки начали сеять, даже если тепло и они сидят на полный 10 рам улей..И если же маточники из такой же партити дать в гнездо семье пару сотен, то есть 8- рам распл 2 кроющих+ 2-3 магазина сверху под мед, то через 21 день как маточки начинают сеют в гнездах до 10 рам расплода. Пытались оставлять 2 корпуса под расплод но расплода там бывало 1-2 рам больше, примерно в 10% семей от общего количества семей на пасеке. в остальных это был или мед или перга с низу.

17 Января 2010

*подскажите большинство промышленников держат пчел в корпусах из дерева или я ошибаюсь?*

Только из дерева, наиболее практичное, не дорогое. Из пены практически не вижу, только у любителей. Основные слабости таких ульев их легко разрушают еноты, скунсы в весенне осеннее время, муравьи летом.

Как вы называете пасеку, промышленная или любительская не важно. Есть работают с пчелами только в выходные и держат до 250 семей, все успевают. Конечно на момент снятия меда кого то берут в помощь.

В моей местности достаточно влаги и водоемов, где есть необходимость устанавливают поилки из расчета 1 литр\ семья пчел в сутки.

*Зачем 25 кг, если в тёплом улье съедят в 3 раза меньше и во столько же будут здоровее*  
Потребление корма в зимнее время в основном зависит от количества выращенного расплода в позднюю осень и раннюю весну. Местные сидят до первого тепла практически без расплода, привозные матки итальянки с Австралии с февраля уже гонят расплод, а впереди еще 2-2.5 месяца без облета, не выгодно, съедаю корма на обогрев и гибнут. Как только семья начинает выращивать расплод, даже маленький пятак, они его уже не бросят.

Больше надо учиться выводить маток, делать местных отводков, в том числе и на продажу, тогда и не будут к вам везти с других местностей. При сегодняшних ценах на пчел + самостоятельный вывод маток - это товар который больше приносит чем производство меда. Несколько меняется технология - продажа через зимовку - но это стоит того. Канада пришла к этому после запрета ввоза южных пчел более 20 лет назад.

25 Марта 2010. На точке где 8 марта откапывал, сегодня пошла пыльца, а белково-пыльцевые лепешки по пол кило что давал - все съели, дал еще по одной, пусть едят, тепла еще не обещают до 10 апреля. Напелил заготовок на корпуса из целой доски, на 12 сотен, теперь это всё надо собрать. А тут происки дикого капитализма, цены на ягоду черники упали, фермеры отказались от опыления, нечем платить, будем работать на мёд. Хорошо цена держится, даже в Россию выгодно отправлять, оптовые цены выше чем у нас.

10 Марта 2011. В моей местности редко лежит большой снег, выше ульев, как правило всё смывает дождями, на ближайшие 3 дня без солнца до +6, но с постоянным дождем, потом снова до -12. Весны пока нет. Верхнего летка у меня нет, но есть отверстие в потолочине и пропилил в обвязке, пчелы могут выйти под крышей и сделать облет. Если необходимо, также туда могу положить до кило севшего мёда и пчелы его забирают, если улей лёгкий, а открыть гнездо температура не позволяет.

*MishaK* каким образом Вы ведете учет пчелосемей. Я имею в виду например: год, породу маток, болезни..... и тд. ИЛИ все сводится к однотипным плановым работам???

Детальный учет по породам только на экспериментной точке, где матки прошли отбраковку и живут до конца. От них выводится потомство. Во всех остальных рабочих семьях, плановые работы со 100% заменой маток ежегодно. Болезни лечатся, гнилец сжигается.

*вопрос об отсутствии какого-либо утепления. Второй вопрос почему вы маток меняете маточниками и так рано, ведь это сильно тормозит развитие семьи. Почему сразу не даёте плодную матку..*

Пчелосемья в хорошем состоянии (2.5-3 кг) хорошо переносит зимовку в одном корпусе на 230 при достаточных кормовых запасах 22-25 кг, как зимовку так и весеннее развитие. Весеннее развитие начинается при благоприятных положительных температурах + приносит пыльцы. В 2007г пчелы сидели до 23 апреля при ночных тем. до -9, днем чуть выше нуля, развития не было, но самый удачный год по меду с 15 июня пошел взятком. В 2010г облет 9 марта, с 12 марта ниже нуля не опускалась и аж до 12 мая. Пчелы 3-4 корпуса, закладку маток сделал 23 апреля. Но затем время цветения садов ночью до -3 днем не выше 9. И так около 10 дней. Прекратился засев даже трута. Хотя пчелы море. Отводки с молодыми матками что вышли до этого похолодания - выдержали и матки облетелись, в дальнейшем развились в отличные семьи. Матки что вышли во время похолодания, облетелись не очень. Следующую партию вывода маток пришлось отложить на месяц - не было достаточно трута. С семьями меньшей силы 4-5 рам, приходится утеплять, с ними больше возни и затраты по времени большие. В большом хозяйстве не выгодно. Стараясь отводки делать при устойчивом тепле, не надо утепления, а если рано - то на полный корпус пчелы.

Но варианты разные бывают - все по обстановке.

Самый эффективная замена маточки- это на молодую плодную. Я меняю на маточки во время цветения садов, после которых перерыв во взятке около 2х недель, поэтому я ничего не теряю, нет залива гнезда нектором пока оплодотворится, малодая начинает сеять и семья не уходит в ройку, ну а в дальнейшем семья хорошо работает на мед.

10 Марта 2011. С 600 000 семей пчел в канаде, примерно 50% ежегодно завозится плодных маток с середины апреля до середины мая. Позже завозить маток не выгодно, лучше вывести свою. Остальные 50% пчел на месных матках, пакетов завозится не много, точно сказать не могу..

Новые рамки ставим все 10 новых на отстройку, пластиковые рамки покрытые воском. Отстройка зависит от уровня взятка. Но меньше 10 рам не строили за сезон. Прошлый 2010 в среднем по 20 рам на семью. В гнездо ставлю только отстроенные рамки, после откачки.

Тут в Канаде практически вся пчела такая, как краинка: хорошо зимует, спокойная, хорошо работает по меду, только по окрасу нет однородности, всех цветов и расцветок. Краинка дает однородность цвета. Чтоб не заливали гнездо дают много магазинов выше решетки/ минимум 3 на стандартный размер/, даже весной без разрыва расплодного гнезда. Первый магазин всегда лучше с отстроеной сушью 9 рам, когда зальют на 30-50% под него можноставить новый с сушью или 10 рам вощины на отстройку. Если взяток больше 5кг должно быть 5-6 магазитов выше решетки.

31 Марта 2011

собрал отводок 4-5ул--3р.рас и жди 25 дней когда займут весь корпус.Нет возможности залезть раньше(700 семей)ничего не поделаешь. то методом разрыва гнезда раз в неделю и постановки вощины,можно сократить время развития до 20 дней и отстроить несколько листов вощины.Второй корпус можно уже освоить где то за 12-15 дней и в итоге за 50 дней можно вырастить пчелы на один корпус больше со всеми вытекающими отсюда последствиями. И таких нюансов масса.

700 семей таких я просматриваю максимум за неделю - минимум 100 в день, так что запас времени есть. Метод разрыва гнезда я проходил еще а 92-93 годах. Трудозатратный и мало эффективный. Для Сибирь и Канады до середины июля вообще не рекомендую делать в связи с возвратными холодами. От перемены мест слогаемых сума не изменяется-- матка будет сеять настолько много насколько есть обслуживающий персонал. Я предпочитаю ваши 3-4 подхода к улью с постановкой вощины - заменить на количество ульев в 3-4 раза но без этих подходов. Результат по медосбору с выходом на одну пчелосемью будет одинаковым-- проверено.

*Мишак неужели у тебя покупные матки с Гавайских островов или австралийки переносят такие зимы и весны .*

На своей пасеке я применяю только своих местных маток, довольно устойчивая популяция между карникой и итальянкой, я больше уделяю карнике внимания. В таких условиях, с 20х чисел сентября и до апреля зимует пчела которая не выращиват расплод в безвзяточный период, тут под это уже адаптировалась пчела.

С австралии или гаваев тоже зимует но больше надо уделять внимания при подготовке к зиме и рано весной, из за болие длинного периода выращивания расплода, нужно больше кормовых запасов в безвзяточный период, что не всегда возможно так как точки разбросаны в радиусе 60км.

*Ага, смотрел, как "прогрессивные" пчеловоды план по меду выполняли. Мед откачивали и закармливали. Не по отдельности, а сразу все 200 семей. Два сезона смотрел и слушал. Только потом начал самостоятельно заниматься. Тесть мой, потомственный пчеловод, напутствовал меня примерно так: "Если хочешь быть настоящим, уважаемым пчеловодом, то никогда не корми пчел сахаром, а если не нужно доброе имя, то сделай важный вид и продавай сахарный мед, как настоящий".*

Прям как в Канаде.

Хочеш быть уважаемым пчеловодом то производи настоящий МЁД.  
А чтоб не повадно было прохиндеям делать мед с сахора, закон есть запрещающий это, а к закону штрафные санкции не маленькие. Ну и соответственно государственные сертификационные органы, которые даже анализы делают с вашего мёда бесплатно. Ну а уж тот кто попадетя то спуску не будет, кроме штрафа еще и прославят везде от всех газет и журналов до интернета с вашим именем и фамилией. А кроме сахара, тут ведь продается и чистая глюкоза, и даже фруктоза и всё в житком виде. Но скармливать для откачки и продаже низя. Накажут.

Я уж лучше закармлю пчел и сохраню пчелу при зимовке, чем позволю погибнуть пчелам на закристаллизованом меду. Почерпнуть успешный опыт пчеловодства всегда полезно, в каком бы уголке света это не находилось. А если это находится в таких же климатических условиях, то в двойне познавательнo.

Чем плохо что местная пчела просидела с середины октября и сделала облёт 4 апреля и до сегодняшнего дня еще нет пыльцы, а пчелы 10 рам.

Удачи всем в пчеловодстве и производстве МЁДА.